

Lammershagen kontroversen

Tyfus anländer till Moreton Bay

I 1870-talets Queensland, Australien var alla ankommande fartyg med invandrare mycket väntande. De rekryterade arbetskraften och deras familjer var en viktig vara som importerades till kolonin som en investering av många arbetsgivare vilka hade betalat för deras resa. Det faktum att de skulle komma i dåligt skick och i minskat antal mottogs inte väl av investerarna.



I början av januari 1873, den 7:e anlände ett tyskt emigrantfartyg till Moreton Bay efter en resa som varade i tre månader. Lammershagen hade seglat direkt från Hamburg med 380 själar ombord.

I stället för att överföra de trötta passagerarna med ångbåt uppför floden till Brisbane Town, genomfördes andra förfaranden.

Efter ett besök från läkaren från Brisbane beordrades fartyget omedelbart i karantän och bogserades till Peel Island.

"Det tyska invandrarfartyget Lammershagen, som anlände från Hamburg på tisdag, har, vi beklagar att säga, placerats i karantän på grund av att det finns tyfusfeber ombord. För närvarande finns det flera fall bland passagerarna, varav ett betraktas som hopplöst. Under passagen inträffade åtta dödsfall; men dessa var av olika orsaker, tyfusfeber har, förstår vi, bara brutit ut under de senaste två eller tre veckorna."

Detta sista uttalande var inte riktigt korrekt. Senare skulle det bli känt att det första fallet hade inträffat mindre än en månad in på resan. Denna förvirring av information skulle fortsätta när historien om Lammershagen framkom under de följande veckorna.

Berättelserna om förhållandena ombord och fartygets läkares uppförande varierade vilt och kulminerade i en regeringsutredning.

Det visade sig att Lammershagen inte bara var överfull, ohygieniska och dåligt ventilerat utan också allvarligt underutrustade. Perfekta förhållanden för utbrott av tyfus, allmänt känd som "skeppsfeber".



Nedanfö däck på ett trängt emigrantfartyg

Ångbåten Kate, som vid ankomsten från Ipswich den 8:e jan, skickades till viken med allt som behövs för att få passagerarna bekväma som möjligt under rådande omständigheter. Avsikten är att bogsera fartyget till Peel Island, när invandrarna kommer att inkvarteras och förses med tält. Ett tillfälligt sjukhus byggt i trä upprättas för patienterna. De sjuka passagerarna kommer att separeras så långt som möjligt från resten av de andra.



Dunwich sett från Peel Island

Eftersom antalet karantänfall fram till den här tiden hade minskat kraftigt hade karantänstationen i Dunwich på Stradbroke Island använts som en vanlig normal asylmottagning. Anläggningarna på närliggande Peel Island var beklagligt otillräckliga för att ta emot de 350 passagerarna från Lammershagen. Några av reservseglen måste tas i land för att ge ytterligare skydd åt passagerarna.

Peel Island (i Moreton Bay) valdes ut där fartyget var förtöjt. Passagerarna landsattes och "inhysandes" - om termen var tillåten - under tält eller vad som helst annat skydd de kunde få. Dessutom var det regnperiod och exceptionellt vått. De senaste rapporterna från Peel Island är av gynnsam karaktär, men man vet inte hur länge de olyckliga "misstänkta" får stanna där de är - offren för obehag och okunniga, förmodligen, de regler som tvingar dem till internering.

Om rapporten inte var felaktigt har de nyanlända ankommit med fartyget och fått en helt annan upplevelse än den de väntade sig, en glad introduktion till sitt nya hem. Utan tvekan har regeringen gjort det bästa de kunde under omständigheterna, men minst sagt var det olyckligt att den första upplevelsen av Queensland som dessa människor fick skulle vara att "läger ut" på en ö i dränkande regn.



Moreton Bay och Stradbroke Island

Medan invandrarna förblev i karantän diskuterades möjliga orsaker till utbrottet av tyfus i pressen. Typhus, spridd av löss, visade sig förekomma i trånga, ohälsosamma och dåligt ventilerade förhållanden - det var vanligt i de trånga engelska fängelserna på 1700-talet. Tyfoidfieber är en sjukdom som främst drabbas av förorenat vatten. En korrespondent till Brisbane Courier påpekade dessa fakta.

Tyfoidfieber, utvecklad som den har varit i detta fartyg, är inte det som ibland kallas "en Guds besök". Det finns inget utrymme för en sådan elakhet. Om det alls är ett besök, är det ett besök från vissa festande föroreningar som genereras av defekt ventilation, eller överfulla och orena kvarter. Det är en effekt som vi utan tvekan tydligt kan spåras till en effektiv orsak, och det finns ingen ursäkt om de som den orsaken inte kan spåras hålls ansvariga för dess existens. Det rättsliga efterspelet och påföljder som det kan vara möjligt att tillföra är små i jämförelse med skadan. Men skulden ska bedömas opartiskt och de som förtjänar det bör så långt det är möjligt känna sin skyldighet.



Peel Island, karantänstationen var i nordvästra hörnet

Det var uppenbarligen ett misslyckande från rederiet att se till att passagerarna hade tillräckligt med utrymme god ventilation och proviant. Under resan var det fartygets läkare som ansvarade för att upprätthålla god hygienstandard. En korrespondent till Courier Mail skyllde på skandinaverna bland passagerarna.

Majoriteten av invandrarna är skandinaver som kommer från Norge och Sverige och det var bland dem som sjukdomen först gjorde sitt utbrott ombord.

”Två skandinaver, sägs det också, kom ombord mycket knappt klädda. Filtar som de fått av entreprenören i Hamburg för användning ombord var eländiga trasor. Raserna i Nordeuropa är inte kända för sin renhet att leva och det var utan tvekan omöjligt att tvinga ett sådant antal halvklädda människor som dessa tycktes vara, för att bevara de vanor av personlig renlighet som är absolut nödvändiga för genomförandet av ordentliga sanitära bestämmelser ombord på ett trångt invandrarfartyg.”

Senare blev det känt att systerfartyget till Lammershagen, Alardus, hade upplevt en liknande epidemi och bara kommit så långt som Melbourne. Slutligen skickade de koloniala myndigheterna ett klagomål till London och begärde att det berörda Hamburgs rederi skulle rekommenderas att inte skicka några ytterligare utvandrare till Queensland.



Emigranter som väntar ombordstigning i Hamburg

Herr Palmer har telegraferat till Daintree, generalagenten i London, och klagar över de tyska invandrarnas tillstånd per "Lammershagen" vid deras ankomst till Brisbane. Herr Palmer kommenterar också tillståndet för invandrare från "Alardus", som har varit tvungen att sätta in Melbourne på grund av dödligheten och sjukdomen ombord. Han kritiserar allvarligt dem som är förbundna med transporten av invandrarna av båda fartygen och instruerar generalagenten att inte i framtiden tillåta tyska emigranter till Queensland att vidarebefordras av samma medium.

När Lammershagens invandrare långsamt släpptes in i små grupper från karantän rapporterades berättelser om deras erfarenheter både på Peel Island och på resan i kolonialpressen. En korrespondent för Queenslander hade inte hört något alls negativt från Peel Island.

"Lammershagen-folket är nästan alla friska nu. Ett parti bestående av sex gifta par, elva ensamstående tjejer, nio ensamstående män, nio barn och två spädbarn skickas upp till Brisbane i morgon eller tisdag, och då är det bara nitton vuxna kvar. Det har inte förekommit några tecken på feber bland dem under en längre tid och alla människor på stationen har god hälsa. Dr Schmidt verkar ha utfört sina svåra uppgifter på ett mycket tillfredsställande sätt, och alla passagerare talar högt om hans skicklighet, uppmärksamhet och förnuftiga ledning."

Snart uppstod andra rapporter om Dr Schmidts beteende där många av passagerarna inte "talade i höga termer" av den förmodade heroiska läkaren. Charles Campen, en inflytelserik medlem av det tyska samhället i Brisbane, tog upp sitt ärende med kolonisekreteraren. Som ett resultat hölls en officiell utredning. Under tiden hade Dr. Schmidt fått lämna kolonin.

Det första undersökta vittnet var Charles Campen, som avsatte att han vidarebefordrade två klagomålsbrev, en till Immigration Agent, daterad 21 april 1873, och den andra till kolonisekreteraren, daterad 28 april, med hänvisning till

behandlingen av invandrare av Lammershagen i karantän; det första klagomålet som gjordes i brevet mot läkaren var att ha utsatt en kvinna i två timmar i solen under ett träd eller något uppfört som en galge på Peel Island, Wilhelm Frederick och hans fru, de personer som nämns i brevet, var i närvaro för att underbygga avgiften, men tyvärr var de flesta andra personer utspridda över kolonin.

Den här sista punkten var viktig eftersom de flesta invandrare sedan dess hade gått till Wide Bay-området och få var tillgängliga för att vittna. Senare påstods att Dr Schmidt hade frigjort folket i små grupper från karantän så att de inte kunde organisera ett gruppklagomål mot honom.



Medeltida "Pranger" eller Pillory, Bonn

Händelsen av "galgeträdet" var resultatet av ett brev som mottogs av Dr. Schmidt, enligt uppgift skriven av Emelie Roeder, fru till Wilhelm Frederick. Författaren anklagade läkaren för att ha en mer än arbetsrelation med matrisen. En korrespondent som var passagerare ombord på Lammershagen förklarade "Pranger" -ritualen.

Han tog på sig att sätta upp en typ av galge på Peel Island och hotade att hänga alla som inte skulle följa hans order. Han använde det sistnämnda trädet för att åstadkomma en märklig och förnedrande bestraffning, i Tyskland kallad "Pranger", som i Tyskland anses vara det mest skamliga straffet för någon person, särskilt en kvinna, eftersom en person av det könet måste vara av den värsta och lägsta karaktären som således straffas.

Trots de bevis som presenterats befriade undersökningen Dr. Schmidt fullständigt och avfärdade anklagelserna som "oseriösa i det yttersta". Trots påståenden om en vitkalkning från Immigration Board, vidtogs inga ytterligare åtgärder. Styrelsen ville uppenbarligen inte avskräcka ytterligare invandrare genom att ge förtroende för Lammershagens passagerares klagomål.

Kanske den mest trovärdiga redogörelsen för beteendet gavs efter utredningen av en passagerare i ett brev till Queensland. Standarden på engelska som används föreslår att korrespondenten kan ha haft redaktionell hjälp från den tyska immigrantens advokat, herr Campen.

Som passagerare på fartyget och konstapel ombord hade jag tillräcklig möjlighet att se vad som pågick, och det är faktum att den här sena kirurg-överinspektören i Lammershagen, Dr. Schmidt, gjorde sig extremt impopulär med alla invandrare ombord, så mycket att en regelbunden myt nästan bröt ut mot honom.

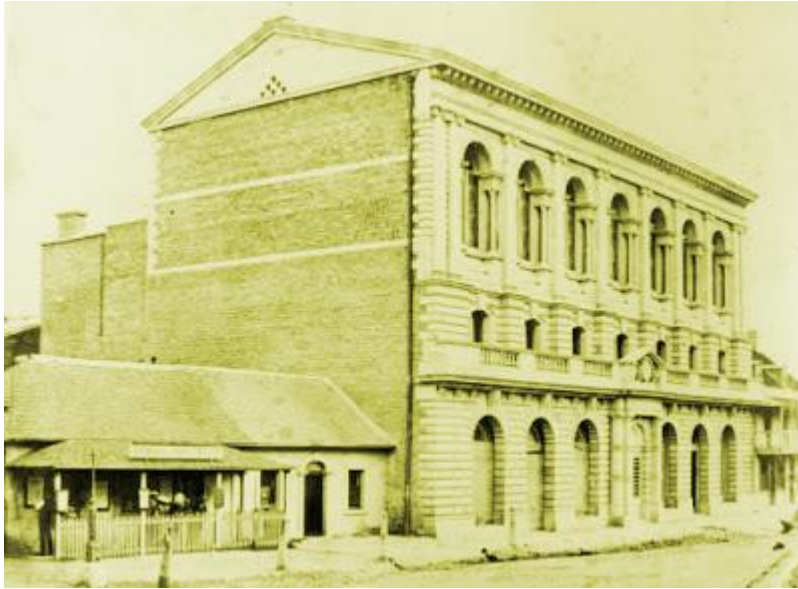
Denna popularitet uppstod huvudsakligen av hans fullständiga behov av rätt känsla i behandlingen och hanteringen av små barn, vars sanning lätt kan förstås av det faktum att bland sjutton barn som föddes ombord dog den större delen. Följande fakta, som jag kan underbygga, kommer dock att visa vad läkarens beteende egentligen var:

1. Dr. S. har gjort sig skyldig till felaktigt beteende med matrisen och har flera gånger sjungit oanständiga gatusånger i passagerarnas närvaro.
2. Han har slagit flera kvinnor - vis., Auguste Moderow, Anna Moderow, Paulina Boehm och Anna Olsen.
3. Han har vanligtvis använt förolämpande språk gentemot passagerarna, som att kalla dem ett "tjuvgäng", "tag-rag", etcetera.
4. Han tog på sig att på Peel Island sätta upp ett slags galge och hotade att hänga alla som inte skulle lyssna till hans order.

Jag kan tillägga här att i början av februari anlände ett antal invandrare precis till depån, upprättade en framställning, undertecknade och lämnade den på immigrationskontoret för Mr. Gray och sa att de hade klagomål mot läkaren och att de krävde utredning. Ingenting har emellertid hörts sedan dess om framställningen.

Hade Mr. Gray tagit del av det vid tidpunkten då det inlämnades till honom, det vill säga när de klagande såväl som de anklagade parterna fortfarande skulle ställas inför ansikte, är det mycket troligt att resultatet av en sådan utredning skulle ha varit helt annorlunda än de som erhöles från utredningen som ägde rum förra veckan efter att läkaren och huvudklagandena var utom räckhåll.

Slutligen i juni 1873 kallades de tyska och skandinaviska invånarna till ett möte.



Town Hall Queen St. Brisbane ca. 1868

Torsdagen den 29 maj hölls ett möte med våra tyska och skandinaviska medkolonister i rådhuset och deltog till stor del. H. Ruthning inledde förfarandet genom att se över de lokala myndigheternas åtgärder i fallet Lammershagen och påpekade att om inte kolonin var säker på att alla försiktighetsåtgärder vidtogs för att ge de tyska och skandinaviska invandrarna när de passerade ut lämpliga fartyg, med tillräckligt med utrymme och god ventilation, bör tyskarna och skandinaverna vara de första som kräver att den kontinentala emigrationen stoppas.

Slutord:

En rapport som publicerades 1876 beskrev ugnarna som gjordes av Lammershagens passagerare medan de var på Peel Island.

Invandrarna vid Lammershagen lyckades gräva ut små grottor inför klippan, som de omvandlade till små ugnar och bakade utmärkt bröd däri, men de har alla fallit i förfall nu.



Stugor för spetälska på Peel Island

I början av 20-talet omvandlades karantänstationen på Peel Island till en lazarette, ett hem för spetälska patienter. År 1882 mötte Lammershagen sitt slut när hon förstördes på en stenig punkt vid Wales kust. En samtida målning spelade in händelsen.



Lammershagens vrak, 1882

Fem år efter Lammershagen-incidenten mötte Charles Campen sitt slut efter att ha hamnat i svåra ekonomiska svårigheter.

Det rapporterades för närvarande i stan igår att Charles Gerhard Campen, en känd man i samhället, hade begått självmord genom drunkning. Det finns ett stort mysterium kring affären, men vi får på god auktoritet veta att allvarliga ekonomiska svårigheter gav upphov till att Campen vidarebefordrade en framstående medborgare ett uttalande om sina monetära angelägenheter med en antydning att han avsåg att begå självmord för att undvika exponering. Följande brev riktades till polismästaren:

"Om jag åkte hem [vilket betyder Tyskland] hade allt varit bra; det är för sent nu. Jag vågar inte vänta längre eftersom jag känner att min anledning kommer att ge efter. Mr. Macpherson har mitt sista uttalande som visar hur jag kom in i svårigheter. Det finns inget behov av en undersökning efter slakt. Jag dör av min fria vilja. Herren har barmhärtighet mot mina fattiga barn."

Hans kropp hittades fyra dagar senare flytande i Brisbane River under Albert Bridge vid Indooroopilly.